



MANUAL DE INSTALAÇÃO

DO SOFTWARE

PRESTAACESSO

Manual de instalação do Software PrestaAcesso

1. Pré-requisitos

1.1. Equipamentos necessários

Estes são os requisitos que uma máquina deve satisfazer para que o PrestaAcesso tenha um desempenho satisfatório. Quanto mais poderosa for a máquina melhor será o desempenho do sistema.

	Mínimo	Recomendado
Processador	Pentium III 800 MHz*	Pentium IV 1.4 Ghz
Memória	128 MB	512 MB
Espaço em disco PC Cliente	400mb p/ instalação.	
Espaço em disco PC Servidor	400mb p/ instalação. Algum espaço adicional para arquivo(s) de log(s) e crescimento da base de dados. Para biometria com 30.000 impressões são utilizados pelos menos 2Gb para os cadastros.	
Portas de comunicação	1 Usb, 1 Serial e 1 Lpt1	2 ou mais USB, 2 ou mais serial, 1 Lpt1
Placas de rede	1 placa	1 placa
WebCam	**1	**1

- (*) o pré-requisito mínimo necessário para utilizar a biometria é no mínimo o do item RECOMENDADO do quadro acima.
- (**) **A aquisição de webcam ou equipamentos compatível não é obrigatória, uma vez que o sistema funciona normalmente com sua ausência.** Apenas, para uso dos recursos multimídias oferecidos pelo PrestaAcesso, será necessária utilização de Webcam. Para cada computador que se deseja utilizar os recursos multimídia oferecidos será necessário apenas 1(uma) webcam ou equipamento compatível.

1.2. Rede

O PrestaAcesso usa o protocolo TCP/IP para se comunicar com o Servidor. A máquina que será usada como Servidor e como Cliente deverá ter este protocolo instalado e configurado corretamente. Para utilizar recursos equipamentos também é necessário que o local de instalação deve ter também uma rede interna que possibilite que o cabo de rede de cada terminais chegue ao Servidor.

NOTA: Tanto a estação SERVIDORA, CLIENTES e EQUIPAMENTOS terão IP fixos, portanto, solicite os números dos Ips ao administrador de rede de acordo com a quantidade de computadores e equipamentos que serão utilizados na sua empresa/instituição pelo sistema PrestaAcesso.

1.3. Sistema operacional

O PrestaAcesso funciona nos seguintes sistemas operacionais: windows 98*, windows 2000, windows XP e Windows Server 2003.

- (*) Para utilizar recursos biométricos é necessário, por questões de segurança, versões do sistema operacional windows acima da versão 2000, portanto, a utilização do windows 98 está obrigatoriamente descartada.

- É obrigatório atualização do directX para versões acima da versão 9.0 devido a disponibilidade de recursos multimídia no PrestaAcesso.
- Dica: para saber a versão do directX do seu sistema windows clique no botão INICIAR do windows, em seguida, clique na opção EXECUTAR. Após a abertura da tela digite “dxdiag” e clique no botão Ok para executar o comando digitado. Abrirá uma tela contendo várias informações sobre o sistema operacional em uso, clique na aba SISTEMA. Assim, será apresentado a versão do directX do seu sistema.

2. Tenha em mãos o CD de instalação do PrestaAcesso, insira-o no drive de CD-Rom do computador

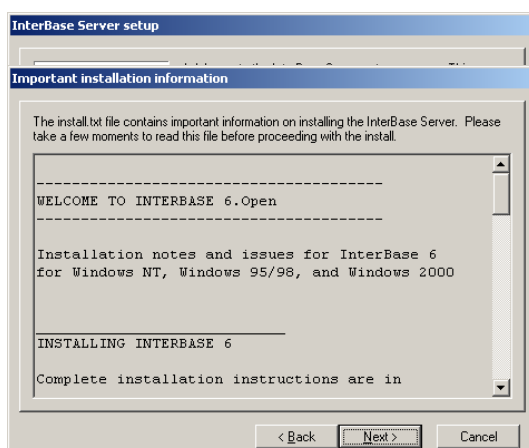
Após a abertura da tela do instalador, ilustração abaixo, siga os procedimentos a seguir.



3. PASSO 1 – instalação do Interbase

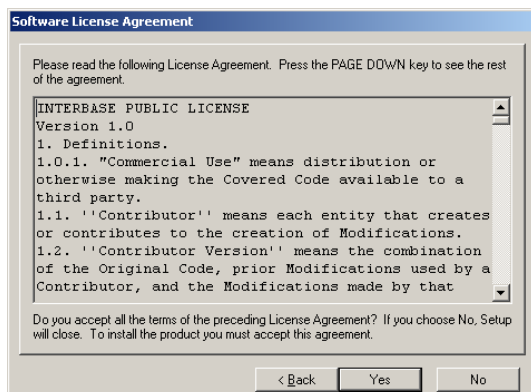
3.1. Clique no botão “Interbase 6” para iniciar a instalação do mesmo;

3.2. Em seguida clique no botão “Next”

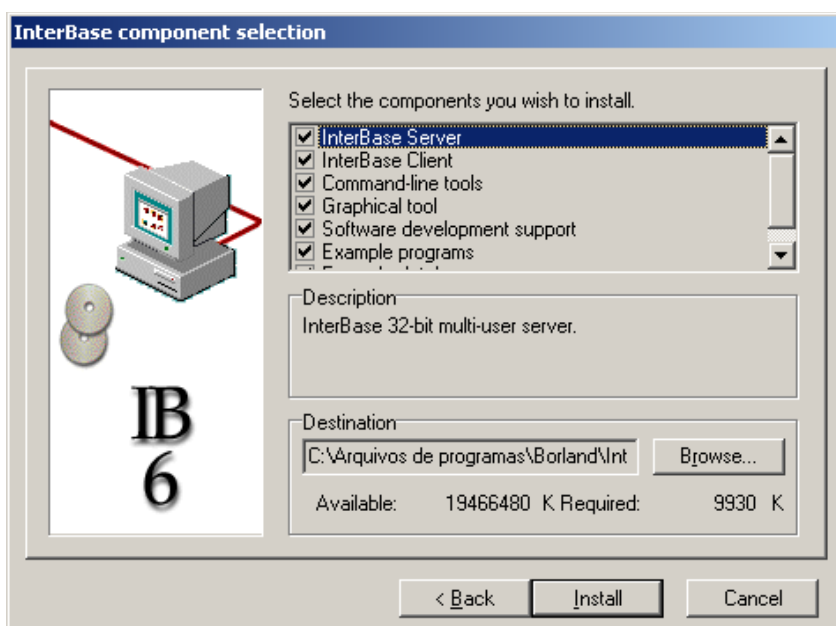


3.3. seguida clique no botão “Next”

3.4. Clique agora no botão “Yes”



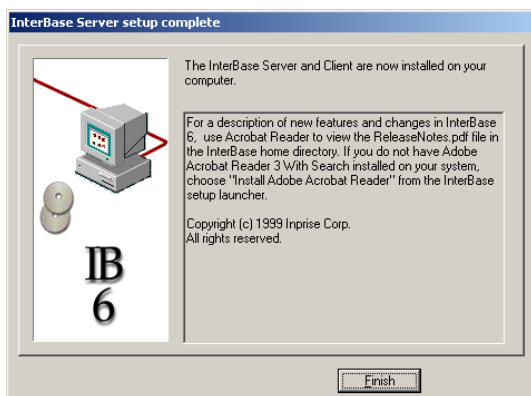
3.5. Em seguida clique no botão “Install” conforme imagem ilustrada. **Observação:** não desmarque os componentes apresentados.



3.6. Aguarde a instalação



3.7. Ao termino da instalação do Interbase clique no botão “Finish”



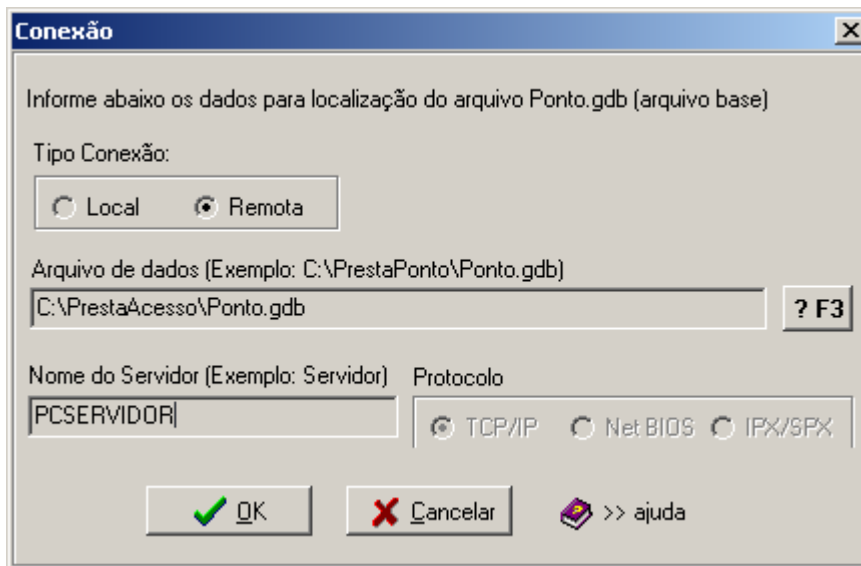
4. PASSO 2 – Instalação do software PrestaAcesso

4.1. Primeiramente, devemos escolher o **TIPO DA INSTALAÇÃO**. Existem 3 tipos. Veja a ilustração abaixo:



4.1.1. **SERVIDOR** – o tipo de instalação SERVIDOR deverá ser instalado no computador que será o servidor do PRESTAACESSO, pois, incorpora o banco de dados do sistema onde armazenará todas as informações cadastrais e registros de acessos. É importante ressaltar que o tipo SERVIDOR **deverá ser instalado apenas em um único computador na mesma empresa / instituição** para evitar duplicação, perda de registros e centralizar as informações. Marque esta opção caso seja sua necessidade.

4.1.2. **CLIENTE** – o tipo de instalação cliente é utilizado quando já existe uma instalação servidora. A instalação cliente solicitará no ato da abertura do PrestaAcesso o caminho para localizar o banco de dados onde foi efetuado a instalação servidora. A tela solicitada pelo tipo de instalação cliente para conectar ao banco de dados do SERVIDOR esta ilustrada abaixo:



Tipo de conexão: “Remota”: usada para conectar a uma banco de dados em outro computador, ou seja, o computador com a instalação SERVIDOR.

Arquivo de dados: “C:\prestaacesso\Ponto.gdb” ou conforme a personalização no ato da instalação do PrestaAcesso do tipo SERVIDOR; É a localização do banco de dados obedecendo a estrutura de diretórios da unidade que está instalada, independente da conexão, seja local ou remota. Se o diretório de instalação do PrestaAcesso Servidor não foi alterado durante a instalação, ao surgir a tela para conexão do tipo CLIENTE o diretório da tela de conexão não precisa ser alterado.

Nome do servidor: “PCSERVIDOR”. É o nome do computador que esta sendo o servidor, ou seja, o computador que está com o tipo de instalação SERVIDOR

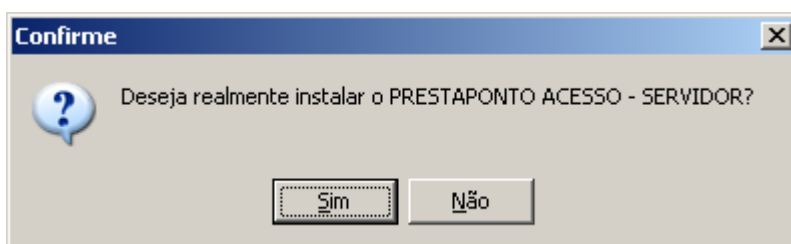
Marque a opção “CLIENTE” caso seja sua necessidade conforme itens acima.

4.1.3. **MONOUSUÁRIO** – Este tipo de instalação deverá ser utilizado apenas para utilizar o software PrestaAcesso em um único computador, descartando conexão de tipo de instalações CLIENTES. Ocorrendo necessidade de utilizar instalações clientes é necessário fazer uma instalação SERVIDOR.

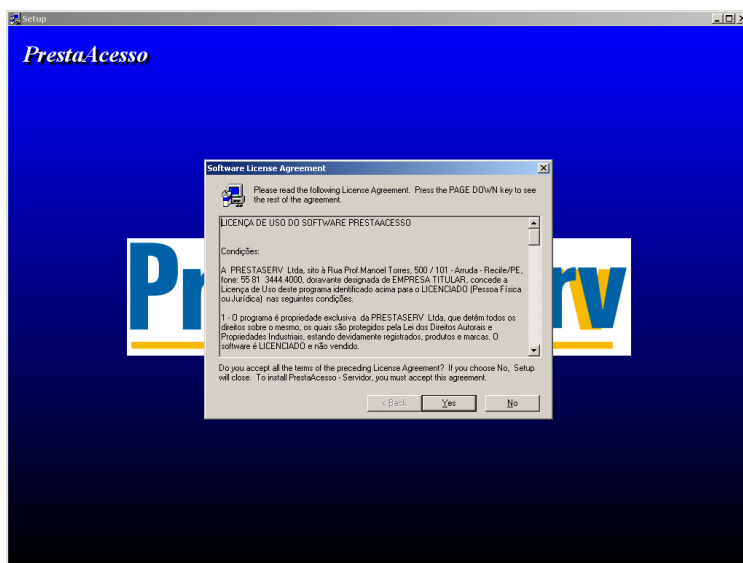
NOTA: SE VOCÊ DESEJAR UTILIZAR AS INFORMAÇÕES CADASTRADAS DA VERSÃO MONOUSUÁRIO FAÇA UM BACKUP DO ARQUIVO “PONTO.GDB” LOCALIZADO NA PASTA “PRESTAACESSO” DA INSTALAÇÃO MONOUSUÁRIO ANTES DE INSTALAR O TIPO SERVIDOR.

Marque a opção “MONOUSUÁRIO” caso seja sua necessidade conforme itens acima.

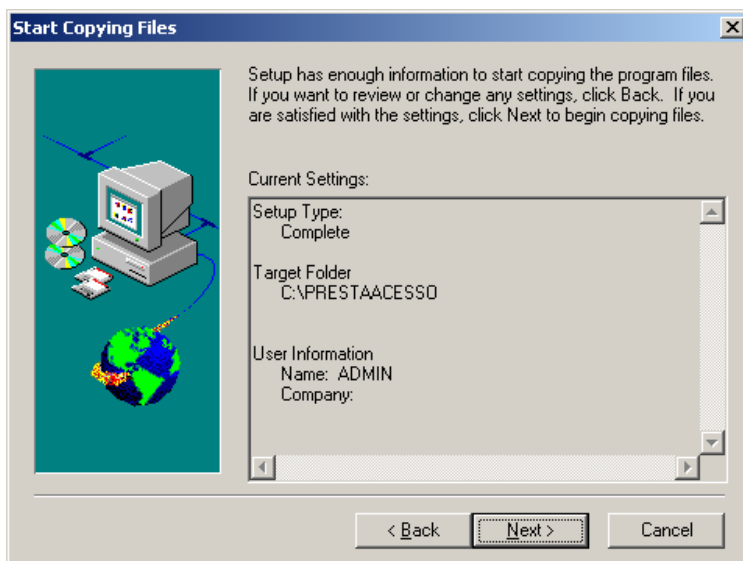
4.2. Depois de ter escolhido o tipo de instalação conforme sua necessidade, clique no botão “Acesso”, responda “Sim” para continuar a instalação ou “Não” para cancelar.



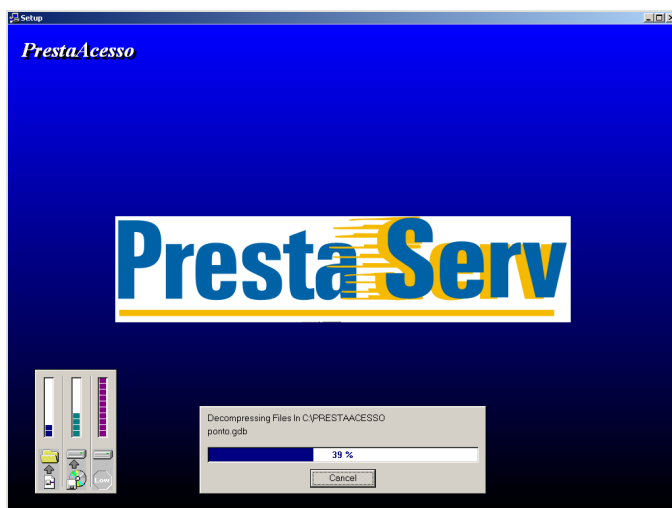
4.3. Leia o contrato de Licença e uso do software PrestaAcesso, se concordares clique no botão “Yes” para fazer continuar a instalação. Observe a ilustração abaixo:



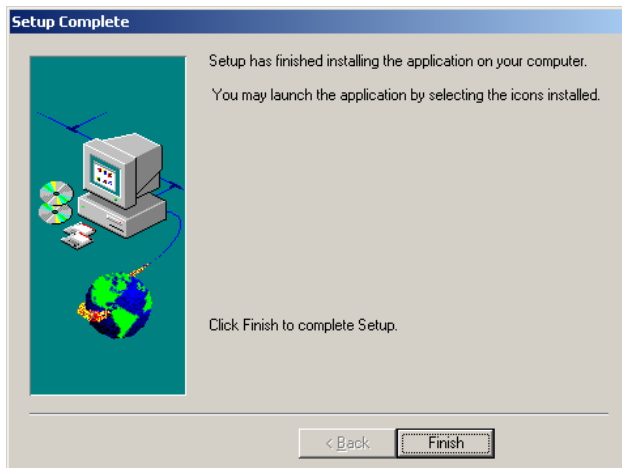
4.4. clique no botão “Next” para prosseguir com a instalação



4.5. Aguarde a instalação;



4.6. Em seguida, clique no botão “Finish” para concluir.

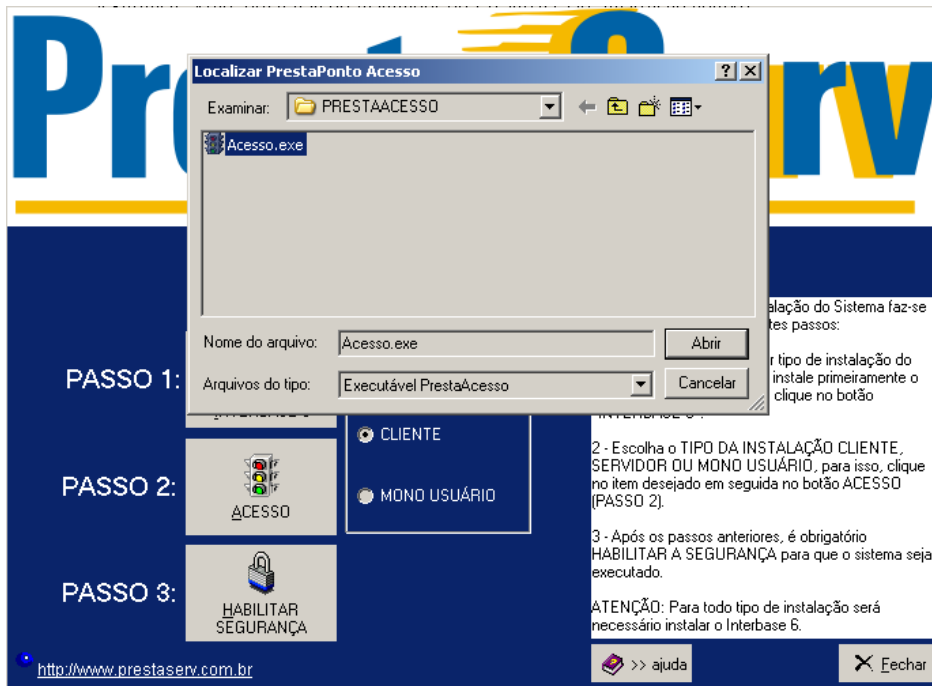


4.7. Não tente abrir o PrestaAcesso agora, pois o mesmo não irá abrir. Faltam procedimentos de segurança. Volte pra a tela do instalador do PrestaAcesso, ilustração abaixo:

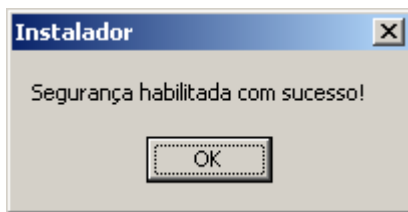


5. PASSO 3 – Habilitar a segurança do PrestaAcesso.

5.1. Para habilitar a segurança correspondente à licença do PrestaAcesso, clique no botão “Habilitar Segurança”, e em seguida localize o executável “Acesso.exe”. Normalmente o “Acesso.exe” é localizado no diretório da instalação “C:\PrestaAcesso\Acesso.exe”. Após localização clique no botão “Abrir”, conforme ilustração baixo:



5.2. Se a habilitação tiver sucesso aparecerá a seguinte mensagem:



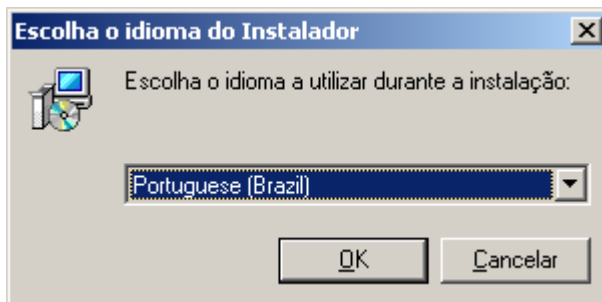
5.3. segurança efetuada, falta pouco para concluir a instalação do PrestaAcesso

6. PASSO 4 – instalação do REX. O REX é o componente responsável pelo tratamento biométrico do seu PrestaAcesso, portanto, sendo necessário no mínimo seu registro no sistema windows e para isso, siga os itens a seguir:

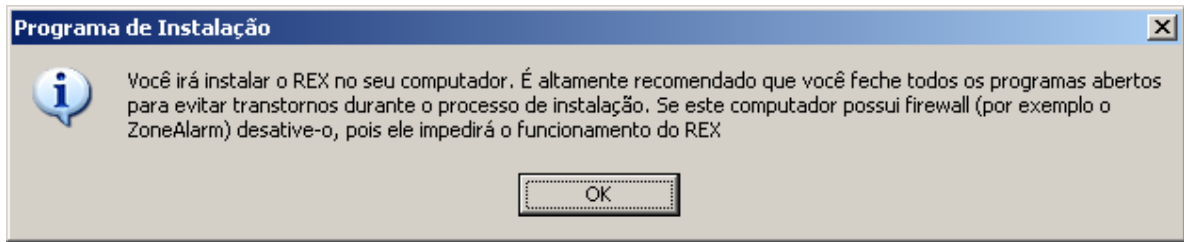
6.1. Através do windows explorer entre na unidade de CD-Rom onde está inserido o CD do software PrestaAcesso.

6.2. em seguida entre na pasta Utilitários do CD do PrestaAcesso e execute o REXSetup.exe

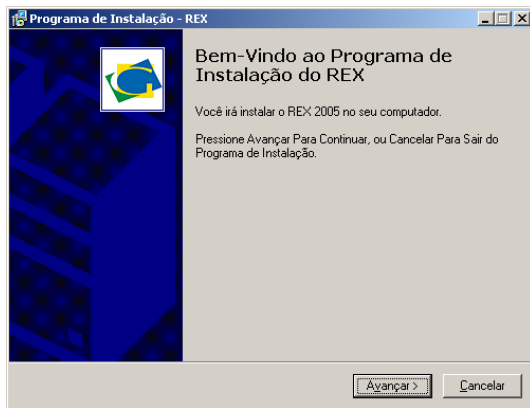
6.3. A seguir escolha o idioma de instalação do componente REX



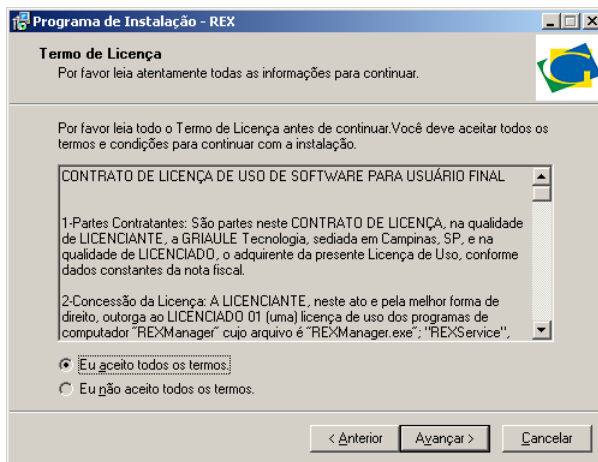
6.4. Siga as instruções da mensagem abaixo



6.5. Clique no botão avançar para continuar a instalação do REX

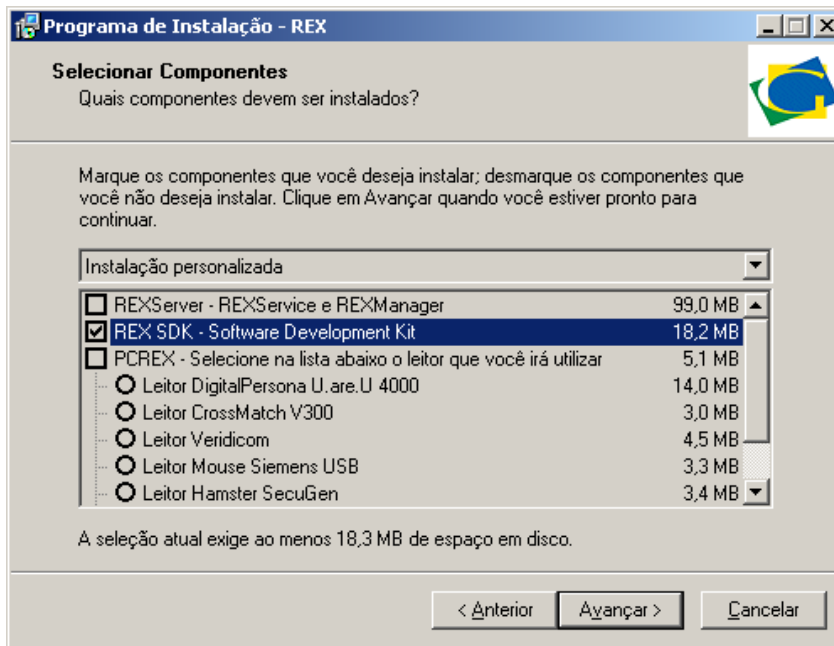


6.6. Leia o contrato e se concordar marque o item “Eu aceito todos os termos”, em seguida clique no botão “Avançar”

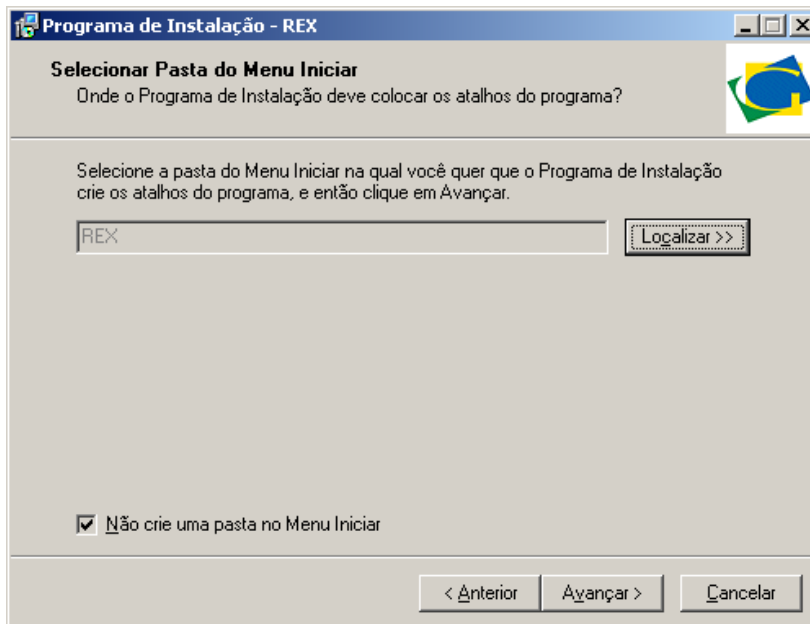


6.7. Após o contrato clique no botão “Avançar”.

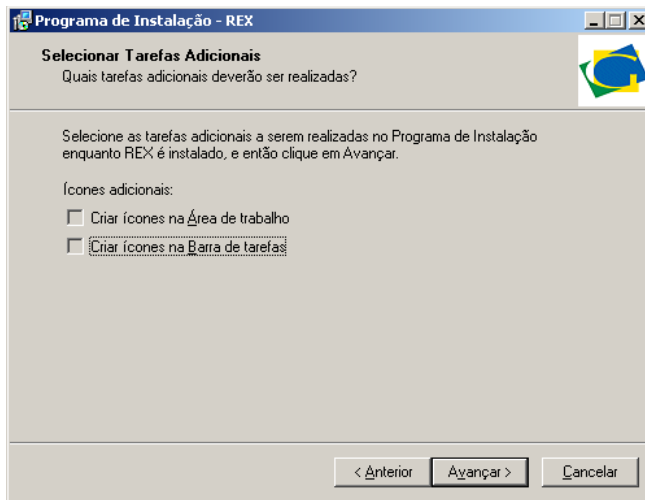
6.8. Em seguida, marque apenas a opção “REX SDK – Software Development kit” para registrar o componente no sistema windows, desmarque as outras opção desnecessárias e em seguida clique no botão “Avançar”



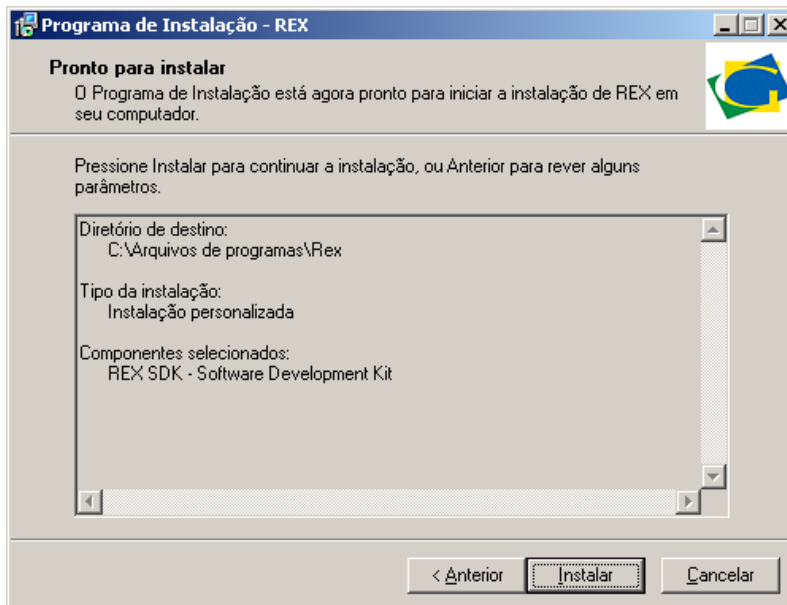
6.9. Depois marque a opção “Não crie uma pasta no menu iniciar” e em seguida clique no botão “Avançar”;



6.10. Continuando a instalação do componente REX, desmarque as opções “Criar ícones na área de trabalho” e “Criar ícones na barra de tarefas”, em seguida, clique no botão “Avançar”



6.11. A seguir, clique no botão instalar para iniciar a instalação do REX



6.12. Após a instalação reinicie o Computador para que as alterações sejam efetuadas.

7. fim.