



MANUAL OPERACIONAL

DO SOFTWARE

PRESTAMONITOR



Obrigado por escolher os produtos da Prestaserv Ltda.
Continuaremos nos empenhando para corresponder suas
expectativas!

Devido à contínua evolução dos nossos produtos, este manual
poderá não conter todas as informações referentes a alterações do
produto a que se referem. Em caso de dúvidas remanescentes à
leitura deste, recomendamos contatar nosso Departamento de
Suporte Técnico – fone: (11) 3444-4000 – e-mail:
suporte@prestaserv.com.br.

A Prestaserv Ltda. se isenta de quaisquer responsabilidades,
diretas ou indiretas, por danos decorrentes da má utilização ou
inabilidade no uso do produto ou de sua documentação e agradece
eventuais críticas, comentários e sugestões que permitam corrigir,
completar ou aprimorar as informações deste manual.

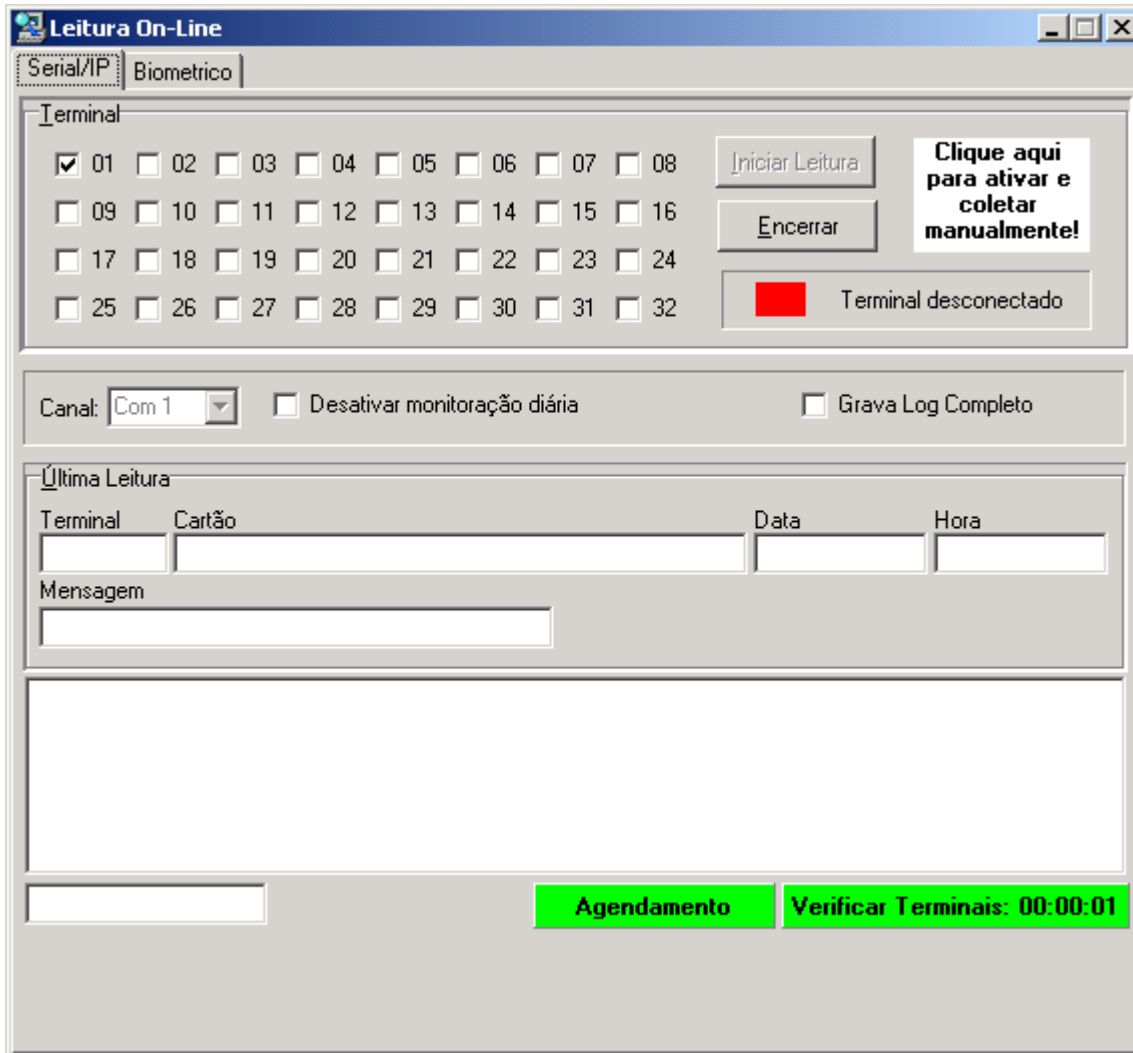
Este manual contém informações de caráter técnico-
informativo, que poderão ser alteradas ou complementadas
sempre que necessário, sem nenhum tipo de aviso prévio.

Nenhuma parte deste manual poderá ser reproduzida total ou
parcialmente, ou transmitida sob quaisquer formas, sem o
consentimento prévio, por escrito, da Prestaserv Ltda.

Manual Operacional do software PrestaMonitor

1. **Conceito:** o PrestaMonitor é o software responsável pela interface entre PrestaAcesso e os relógios e catracas eletrônicas. O PrestaMonitor normalmente é utilizado apenas em um único computador (servidor), um único aplicativo faz a monitoração de todos os terminais que fazem parte da rede. Através da monitoração dos terminais o PrestaMonitor indica quando um Terminal fica sem comunicação, sendo assim, é possível localizar em tempo hábil o devido problema e assim evitar transtorno nas instalações da empresa / instituição.

2. Tela de monitoração



3. Funções da tela de monitoração:

- 3.1. **Serial/ IP;** é a parte da tela responsável por gerenciar os terminais que possuem interface de comunicação Serial e Ethernet.

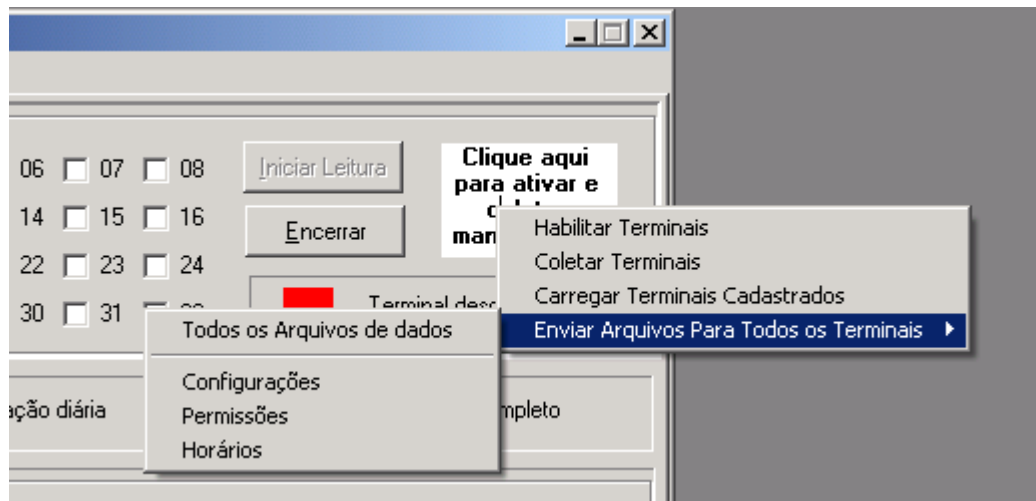
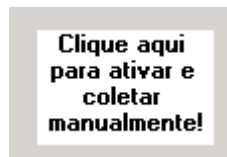
3.1.1. Funções apresentadas na tela Serial/IP

3.1.1.1. **Terminal:** apresenta os terminais cadastrados no PrestaAcesso que estejam ativos.

3.1.1.2. Botão **Iniciar Leitura:** este botão inicia o processo de comunicação com os terminais apresentados. **Nota:** ao iniciar o PrestaMonitor automaticamente o processo de leitura é iniciado após 4 segundos, portanto, não é necessário clicar neste botão após sua abertura.

3.1.1.3. Botão **Encerrar:** este botão finaliza o processo de comunicação com os terminais apresentados.

3.1.1.4. A opção “**Clique aqui para ativar e coletar manualmente**” permite comandos que serão executados para todos os terminais cadastrados. Ao clicar na opção “Clique aqui para ativar e coletar manualmente” será apresentada diversas opções, conforme ilustrações abaixo:



Definições dos comandos:

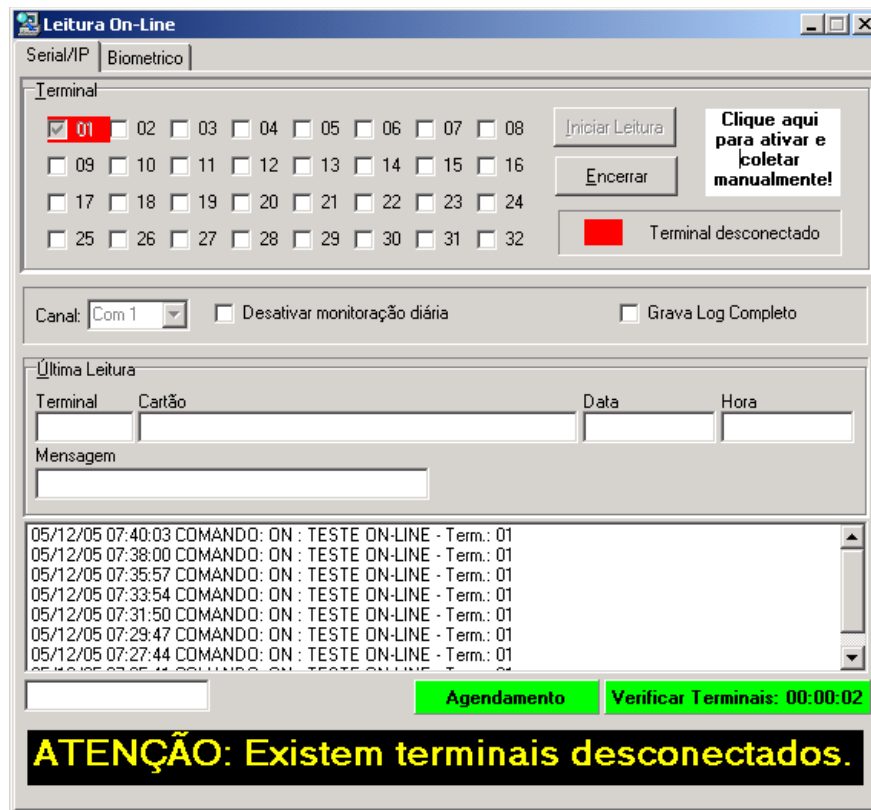
3.1.1.4.1. **Habilitar Terminais:** Faz com que as caixas que representam os terminais fiquem na cor cinza e habilitado, do mesmo jeito quando o aplicativo é iniciado.

3.1.1.4.2. **Coletar Terminais:** Envia um comando para todos os terminais ativos, para que estes em caso de terem informações armazenadas de acessos gravados localmente, enviem todos os registros para o monitor e que possam ser gravados.

3.1.1.4.3. **Carregar Terminais Cadastrados:** Marca as caixas dos terminais que estão cadastrados e marcados como ativo.

3.1.1.4.4. **Enviar arquivos para todos os terminas:** São as opções de enviar os arquivos de Configurações, Permissões e Horários para todos os terminais marcados.

3.1.1.5. **Terminal desconectado;** quando o PrestaMonitor não consegue comunicação com um terminal cadastrado e ativo, do PrestaAcesso, ele marca o terminal na cor vermelha e mostra a mensagem no rodapé da tela “Existem terminais desconectados”, conforme ilustração abaixo:



Observe que o terminal “01” está marcado de vermelho e há mensagem no rodapé informando que existem terminais desconectados.

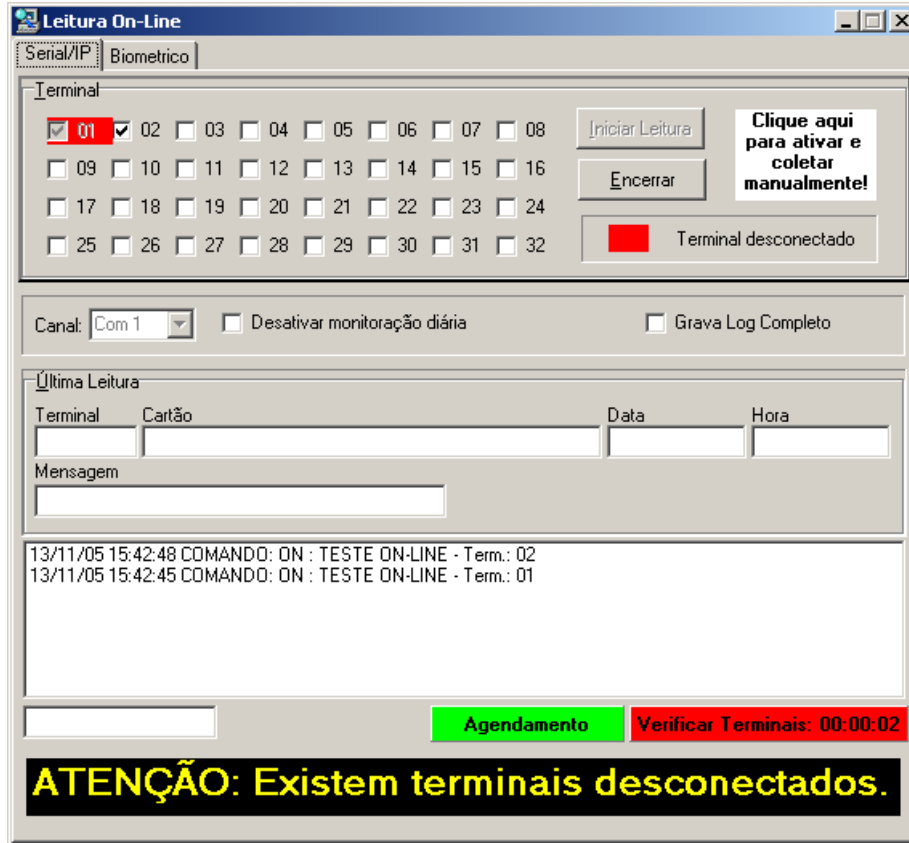
3.1.1.6. **Canal;** é o canal utilizado para comunicação com os terminais.

3.1.1.7. **Desativar monitoração diária;** ao desativar esta opção o sistema deixará de fazer pesquisas diárias e passará a pesquisar os registros durante todo período de existência do sistema.

- 3.1.1.8. **Grava log completo;** se esta opção estiver marcada o sistema gravará o log não só dos testes de comunicação como também os registros de acessos de cada passada de cartão em cada terminal.
- 3.1.1.9. **Última leitura;** é o último registro de acesso registrado em algum terminal;
- 3.1.1.9.1. **Terminal;** é o terminal que foi registrado o último acesso.
- 3.1.1.9.2. **Cartão;** é o cartão que foi registrado o último acesso.
- 3.1.1.9.3. **Data;** data que foi registrado o último acesso.
- 3.1.1.9.4. **Hora;** hora que foi registrado o último acesso.
- 3.1.1.9.5. **Mensagem;** quantidade de cartões que foram registrados.
- 3.1.1.10. **Agendamento;** ao ficar vermelho o sistema esta executando um agendamento que foi cadastrado previamente através do PrestaAcesso. O agendamento envia as pessoas autorizadas a passar no terminal quando o mesmo ficar off-line.
- 3.1.1.11. **Verifica terminais;** Quando a rotina que verifica a situação dos terminais é iniciada, é enviado um comando para o terminal perguntando se ele está on-line. Caso o monitor não receba nenhuma resposta do terminal, a comunicação é aberta novamente e enviado um novo comando perguntando se está on-line, e caso não responda novamente, a caixinha que o representa fica desabilitada e na cor vermelha, também aparece uma mensagem no rodapé indicando que existem terminais com problemas de comunicação que poderá ser temporário, devido a uma queda de energia ou permanente, ocasionado por um cabo de rede partido ou desconectado do equipamento. Veja a ilustração abaixo.



- 3.2. **Biométrico**; é a parte da tela responsável por gerenciar os terminais com interface biométrica cadastrados no PrestaAcesso.
- 3.3. **Terminais**; apresenta os terminais biométricos cadastrados no PrestaAcesso
- 3.4. **Inicia Leitura**; ao clicar neste botão é iniciada a leitura dos terminais biométricos.
4. Procedimentos para correção de problemas
 - 4.1. O que fazer quando aparecer a mensagem “Existem terminais Off-line?”.



4.1.1. Verifique na tela de monitoração qual é o terminal marcado em vermelho;

4.1.1.1. Se o tipo de comunicação é Ethernet (Dica: passe o mouse sobre o terminal para visualizar dados sobre seu cadastro):

4.1.1.1.1. Execute o comando “Ping -t” no número IP do terminal

```
C:\>ping 192.168.0.57 -t
Disparando contra 192.168.0.57 com 32 bytes de dados:
Resposta de 192.168.0.57: bytes=32 tempo=1ms TTL=128
Resposta de 192.168.0.57: bytes=32 tempo<1ms TTL=128
Resposta de 192.168.0.57: bytes=32 tempo<1ms TTL=128
Resposta de 192.168.0.57: bytes=32 tempo<1ms TTL=128
Resposta de 192.168.0.57: bytes=32 tempo<1ms TTL=128
Resposta de 192.168.0.57: bytes=32 tempo<1ms TTL=128
Resposta de 192.168.0.57: bytes=32 tempo<1ms TTL=128
Resposta de 192.168.0.57: bytes=32 tempo<1ms TTL=128
```

4.1.1.1.1. Se foi obtida resposta do ping então

- Verifique o display do terminal se o mesmo está indicando mensagem para passagem do cartão.
- Se no display existir uma mensagem travada ou diferente da passagem do cartão, desligue o relógio a ponto de apagar o display e ligue-o em seguida, aguarde um tentativa de comunicação por parte do PrestaMonitor.
- Se mesmo assim o Terminal não voltar a ficar On-line novamente, certamente, é necessária análise técnica para verificar condições físicas do equipamento.

4.1.1.1.2. Se não foi obtido resposta do Ping:

- Verifique se o Ponto de Rede está com sinal.
- Verifique se o conector esteja em perfeito estado e plugado corretamente no conversor JAM

Veja ilustração do conversor JAM abaixo:



4.1.1.2. Se o tipo de comunicação é Serial:

4.1.1.2.1. Verificar condição física dos itens:

4.1.1.2.1.1. Porta Serial do Micro caso o terminal esteja ligado diretamente a serial do computador;

4.1.1.2.1.2. Porta serial do Conversor de Comunicação Serial;



4.1.1.2.1.3. Teste com o cabo de comunicação serial

4.1.1.2.1.4. Teste do conversor de comunicação Serial

4.1.1.2.1.5. Se o problema não foi um dos itens acima então

- Verifique o display do terminal se o mesmo está indicando mensagem para passagem do cartão.
- Se no display existir uma mensagem travada ou diferente da passagem do cartão, desligue o relógio a ponto de apagar o display e ligue-o em seguida, aguarde um tentativa de comunicação por parte do PrestaMonitor.
- Se mesmo assim o Terminal não voltar a ficar On-line novamente, certamente, é necessária análise técnica para verificar condições físicas do equipamento.

4.1.2. Erros de tratamento

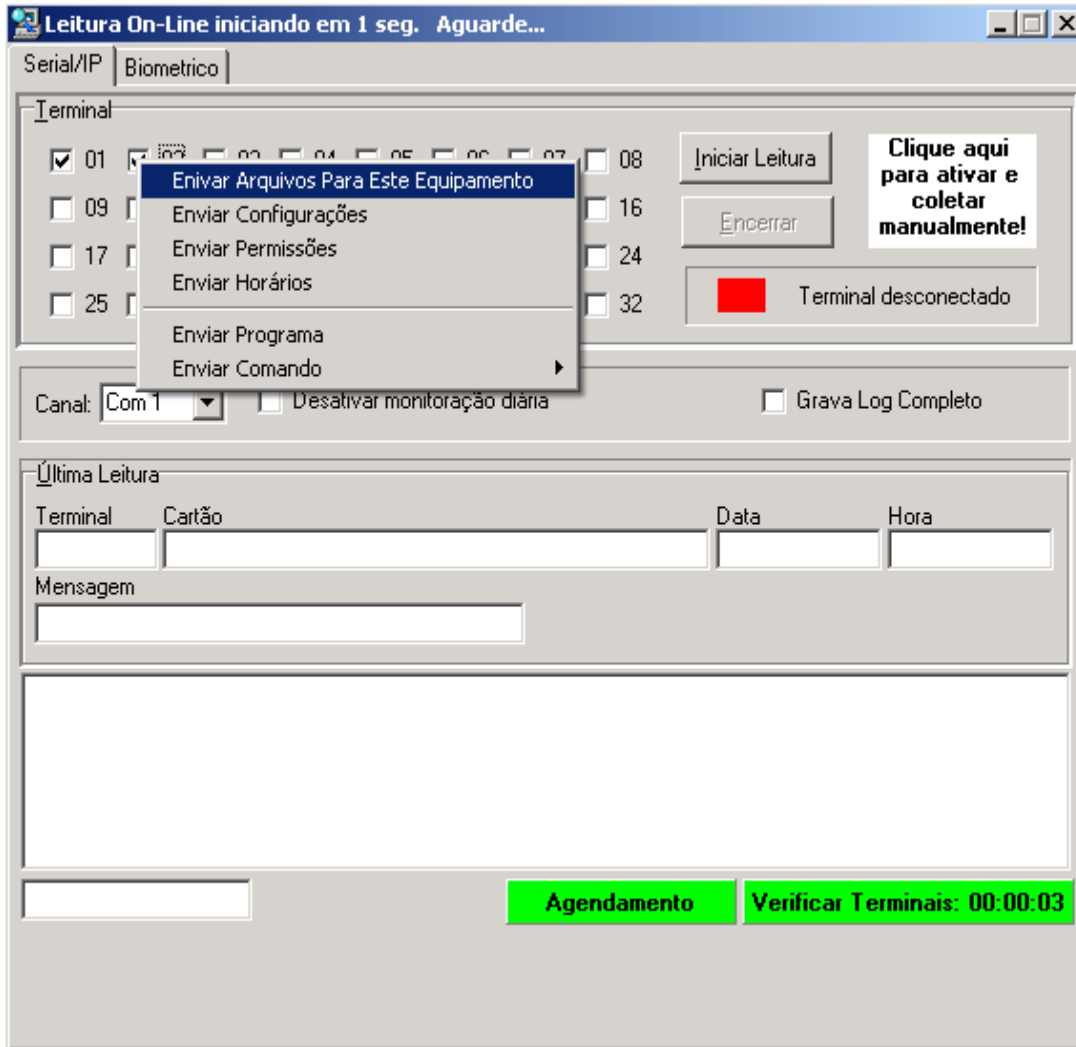
4.1.2.1. Erro “-120” na ativação do modo remoto do terminal X

- O erro -120 é dado quando por algum motivo não está havendo comunicação com o terminal;

4.1.2.2.

5. Dicas:

5.1. **Clicando com o botão direito do mouse sobre um dos terminais** cadastrados aparecerá diversa opção de comandos operacionais:



5.1.1. **Enviar Arquivos Para Este Equipamento:** Envia os arquivos de Configurações, Permissões e Horários.

5.1.2. **Enviar Configurações:** Envia somente os arquivos de configuração.

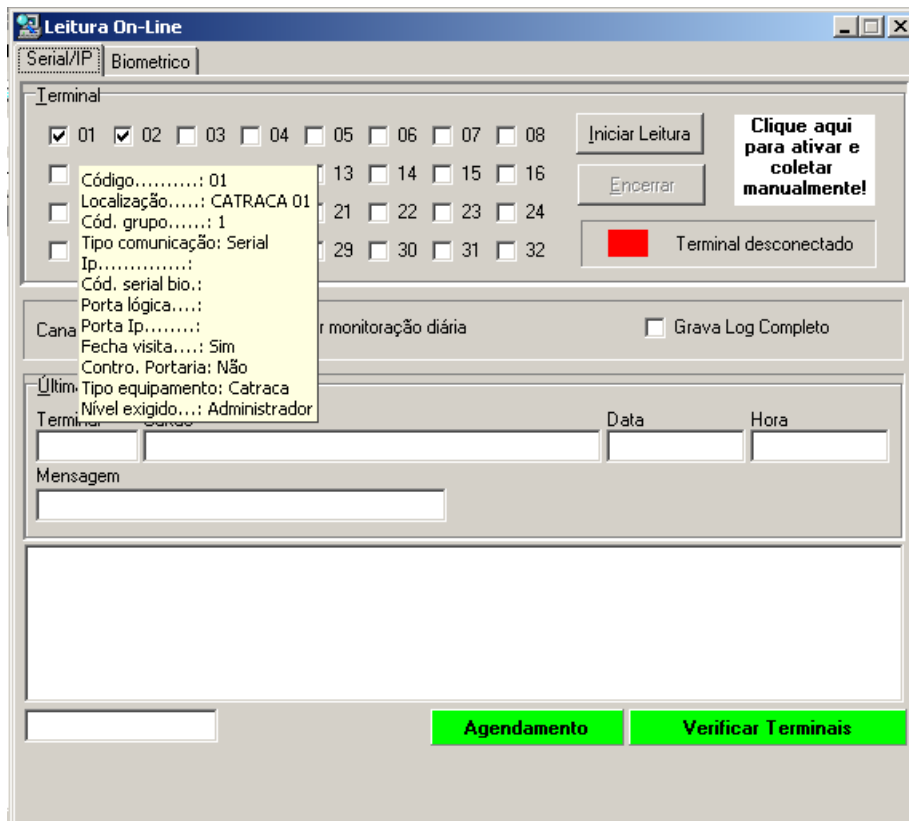
5.1.3. **Enviar Permissões:** Envia somente o arquivo de permissões (crachás que estão habilitados a utilizar o terminal)

5.1.4. **Enviar Horários:** Envia somente os arquivos de horários.

5.1.5. **Enviar Programa:** Envia o aplicativo que é executado pelo terminal. Essa opção não funciona para terminais do Tipo de Comunicação Serial.

5.1.6. **Enviar Comando:** São duas opções, Iniciar ou encerrar o programa. Útil para momentos que o sistema de um determinado terminal esteja com problema.

5.2. **Passando** o mouse sobre um dos terminais cadastrados aparecerá o resumo contendo as informações cadastrais do terminal



6. Fim.

ANOTAÇÕES

